



HANDBUCH

Autoren: Ingo Steinhaus, Leonhard Seidl

Impressum

Lizenzhinweis:	Dieses Programm ist eine Lizenzausgabe des Vorlagen Explorer .
Lizenzgeber:	GiB Verlag GmbH, München, www.gib.de
Idee + Konzept:	Leonhard Seidl
Programmierung:	MedienTeam66 Verlags GmbH
Handbuch:	Ingo Steinhaus, Leonhard Seidl

Copyright-Hinweis

Wir haben dieses Produkt mit besonderer Sorgfalt zusammengestellt. Bitte beachten Sie die folgenden Bestimmungen:

Die einzelnen auf dieser CD-ROM enthaltenen Programme, Routinen, Controls etc. sind urheberrechtlich durch deren Hersteller oder Distributor geschützt, wie er im jeweiligem Programm angegeben ist. Der Erwerber dieser CD-ROM ist berechtigt, die Programme, Daten oder Datengruppen, die nicht als Shareware oder Public Domain gekennzeichnet sind, zu eigenen Zwecken bestimmungsgemäß zu nutzen. Programme oder Programmteile, die als Shareware, Freeware oder Public Domain gekennzeichnet sind, darf der Erwerber nach Maßgabe der in den Programmen oder Programmteilen enthaltenen Angaben nutzen. Eine Vervielfältigung von Programmen zum Zwecke des Vertriebs von Datenträgern, welche Programme enthalten, ist nicht gestattet. Das Urheberrecht für die Auswahl, Anordnung und Einteilung der Programme und Daten auf dieser CD liegt bei der GiB Verlag GmbH. Die auf dieser CD-ROM gespeicherten Daten und Programme wurden sorgfältig geprüft. Im Hinblick auf die große Zahl der Daten und Programme übernimmt die GiB Verlag GmbH aber keine Gewähr für die Richtigkeit der Daten und den fehlerfreien Lauf der Programme. Die Herausgeber und die GiB Verlag GmbH übernehmen weder Garantie noch juristische Verantwortung für die Nutzung der einzelnen Dateien und Informationen, für deren Wirtschaftlichkeit oder fehlerfreie Funktion für einen bestimmten Zweck.

Auch wird keine Gewährleistung dafür übernommen, dass alle enthaltenen Daten, Programme, Icons, Sounds oder sonstige Dateien frei verwendbar sind. Entsprechend kann der Verlag auch nicht für die Verletzung von Patent- und anderen Rechten Dritter haftbar gemacht werden.

Die meisten Produktbezeichnungen von Hard- und Software sowie Firmennamen und Firmenlogos, die in diesem Werk genannt werden, sind gleichzeitig auch eingetragene Warenzeichen und sollten als solche betrachtet werden. Der Verlag folgt bei den Produktbezeichnungen im Wesentlichen den Schreibweisen der Hersteller. Beachten Sie bitte dazu auch die Lizenzhinweise.

© 2014 MedienTeam66 Verlags GmbH, www.mt66.de

Systemanforderungen

Damit Sie dies Programm auf Ihrem PC installieren und nutzen können, muss der Rechner die folgenden Mindestanforderungen erfüllen:

Betriebssystem: Windows 2000 / XP / Vista / Windows 7 oder Windows 8.

Hardware: PC ab Pentium® 500 oder kompatibler Prozessor, mind. 256 MB RAM (empfohlen 512 MB), SVGA-Grafikkarte mit mind. 800 x 600 Auflösung bei 16 Bit Farbtiefe, CD-ROM-Laufwerk, CD-Brenner, Maus, Festplatte mit mind. 600 MB freiem Speicherplatz.

Inhaltsverzeichnis

Grundlagen	4
<i>Die Installation</i>	4
<i>Der Startbildschirm</i>	4
<i>Der Aufbau des Programmfensters</i>	5
Vorlagen auswählen	6
<i>Kategorien mit der Ordner-Struktur anzeigen</i>	6
<i>Vorlagen markieren</i>	7
<i>Vorlagen auf Festplatte kopieren</i>	8
<i>Vorlagen anzeigen</i>	8
<i>Vorlagen öffnen</i>	9
Vorlagen suchen	10
<i>Suchen und finden</i>	10
<i>Suchoptionen</i>	10
Programmeinstellungen	12
<i>Fenster</i>	12
<i>Anzeige</i>	12

Grundlagen

Der Vorlagen-Explorer hilft bei der Anzeige, Auswahl und Installation von Vorlagen für gängige Office- und Grafikprogramme.

Wir lassen Sie nicht im Regen stehen!

Bei Fragen zur Installation, Problemen oder Störungen im Zusammenhang mit diesem Softwareprodukt wenden Sie sich bitte an unsere Hotline! Sie erreichen uns Montag bis Freitag von 15 bis 17 Uhr unter **Telefon** (089) 420 400-0, per **Telefax** (rund um die Uhr) unter (089) 420 400-10 oder **per eMail** an hotline@gib.de.

Bitte haben Sie Verständnis dafür, dass Hotlineanfragen außerhalb der Hotlinezeiten und telefonische Anfragen außerhalb der Hotlinenummern nicht oder nicht unmittelbar beantwortet werden können.

So klappt es mit der Hotline:

Halten Sie am Telefon bitte die wichtigsten Daten zu Ihrem PC-System und zum Produkt zur Verfügung. Dies sind: Der **Titel des Produktes**, die Produkt-**ISBN-Nummer** (diese finden Sie immer auf der Rückseite der jeweiligen Produktverpackung über dem optisch markanten Strichcode), das **Betriebssystem Ihres PCs** und die Ausstattung mit allen **Peripheriegeräten**.

Tipp: Als hilfreich hat es sich erwiesen, das Problem zuvor schriftlich in Worte zu fassen, gegebenenfalls Screenshots von der Fehlermeldung anzufertigen. Falls Sie an Ihrem eingeschalteten Computer sitzen, kann der Hotline-Mitarbeiter das Problem mit Ihnen Schritt für Schritt nachvollziehen und in vielen Fällen sofort eine Lösung anbieten.

Sie haben Verbesserungsvorschläge oder Anregungen?

Wir entwickeln unsere Produkte für Sie als Anwender. Haben Sie Verbesserungsvorschläge oder Anregungen? Dann richten Sie diese bitte schriftlich, z.B. per eMail, an uns – wir antworten garantiert, auch wenn es aus Termingründen manchmal etwas länger dauern kann.

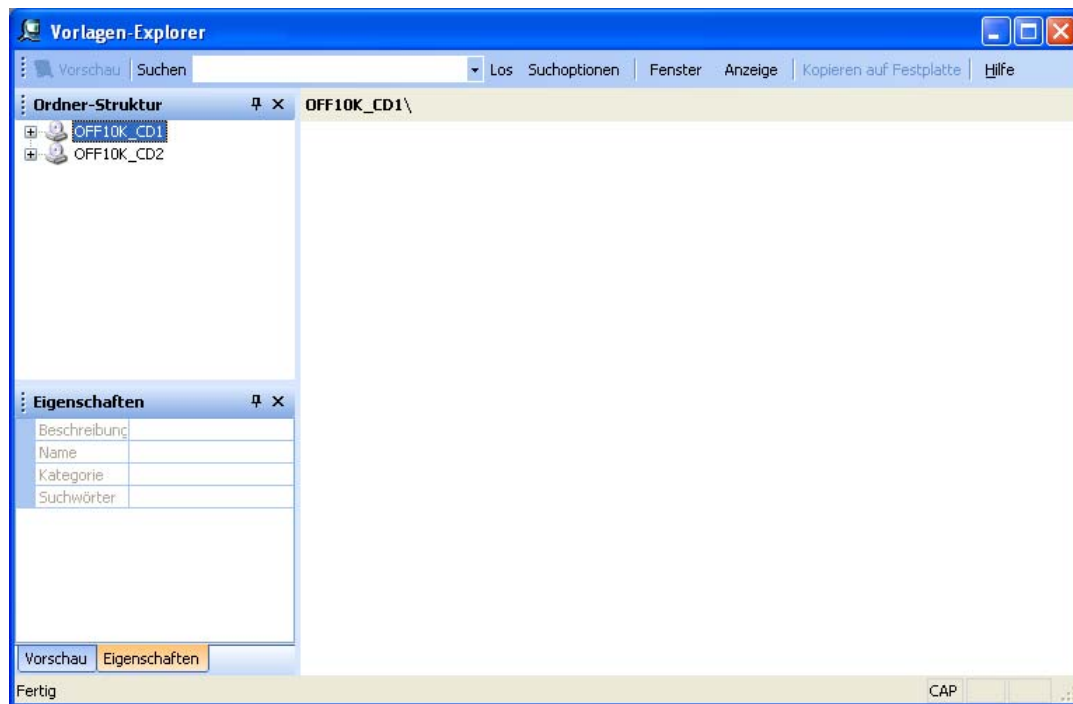
Ihr Lektorats-Team aus dem GiB Verlag

Die Installation

Legen Sie bitte die CD-ROM in das CD-Laufwerk Ihres PCs ein. Wenn bei einem CD-ROM die Autoplay-Funktion aktiviert ist, erscheint der Vorlagen-Explorer automatisch. Bei abgeschalteter Autoplay-Funktion starten Sie das Menü, indem Sie auf den Arbeitsplatz-Ordner klicken, dort das Symbol Ihres CD-ROM-Laufwerks mit rechts anklicken und den Eintrag *Autoplay* auswählen.

Der Startbildschirm

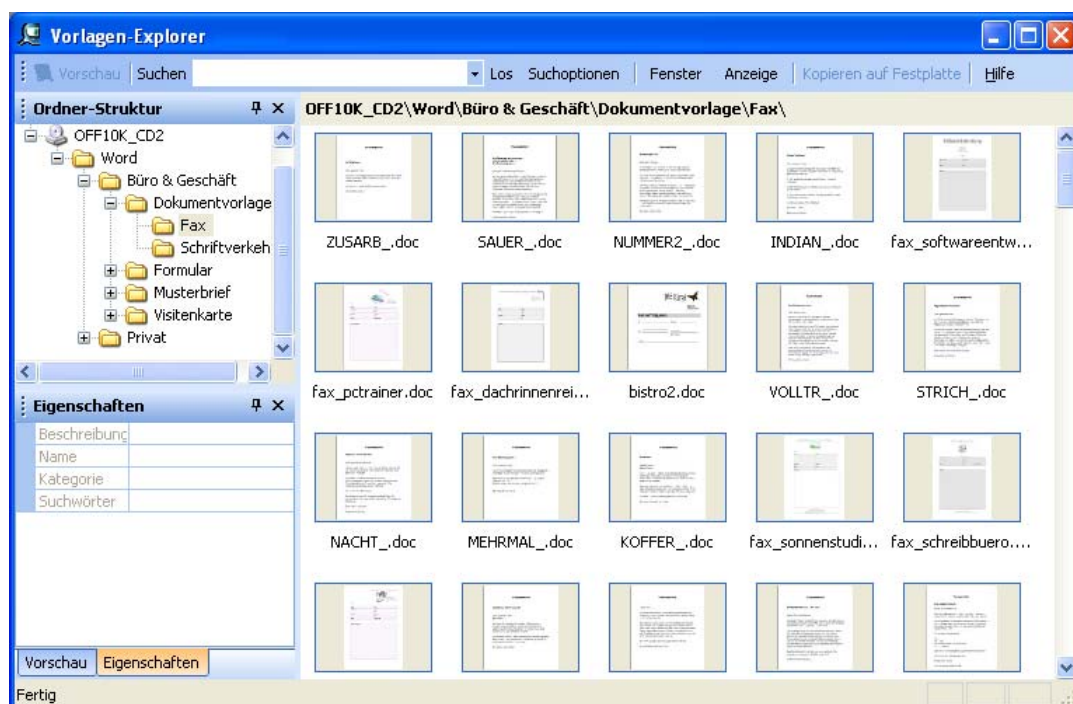
Nach dem Starten des Programms oder dem Einlegen der CD erscheint der Startbildschirm.



Der Aufbau des Programmfensters

Der Vorlagen-Explorer besteht aus vier Elementen:

- ☐ Die Symbolleiste am oberen Fensterrand enthält alle Befehle des Programms.
- ☐ Der Bereich *Ordner-Struktur* zeigt den Inhalt einer oder mehrer CDs. Die eingelegte CD enthält alle notwendigen Daten für alle mit dem Programm ausgelieferten CDs. Bei Bedarf werden Sie zum Einlegen der anderen CDs aufgefordert.
- ☐ Der Bereich *Eigenschaften/Vorschau* zeigt in zwei Registerkarten mit Informationen zu den Vorlagen.
- ☐ Der große Bereich rechts im Programmfenster ist der eigentliche Arbeitsbereich, in dem alle Vorlagen angezeigt werden.

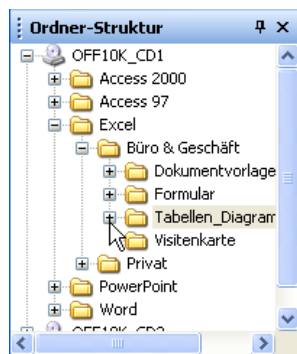


Vorlagen auswählen

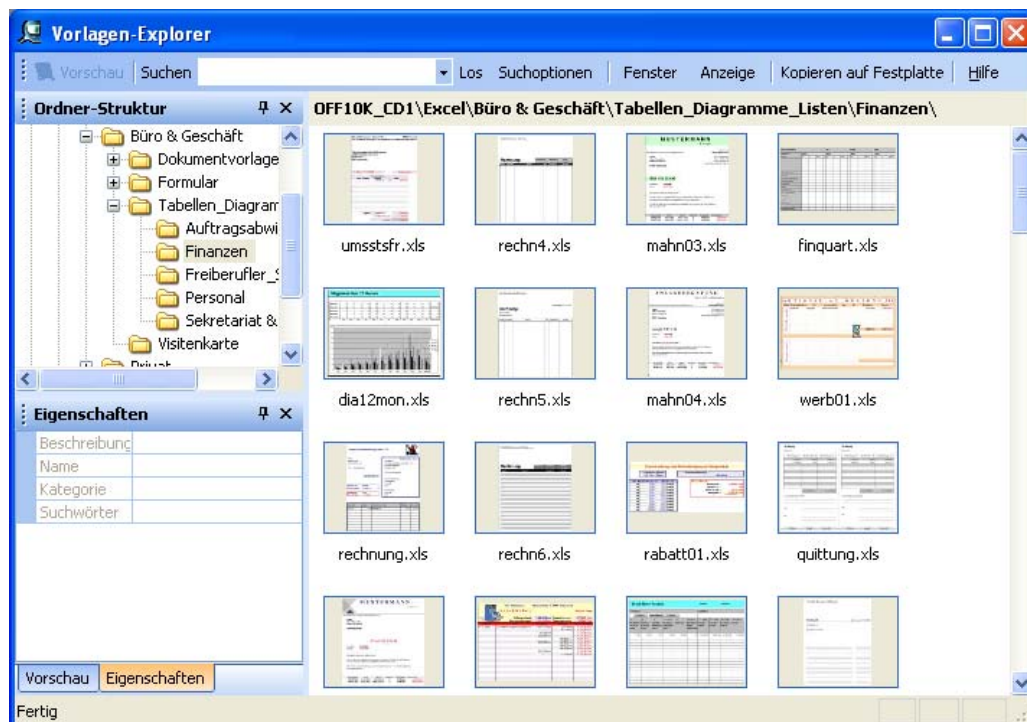
Die Hauptaufgabe des Vorlagen-Explorers ist das Anzeigen und Öffnen von Vorlagen.

Kategorien mit der Ordner-Struktur anzeigen

Die Vorlagen sind in inhaltliche Kategorien wie *Finanzen* oder *Schriftverkehr* einsortiert. Die Anzeige der Vorlagen ist dem Windows Explorer sehr ähnlich. Die Kategorien werden als Ordnersymbole dargestellt, da die Vorlagen auf der CD in Ordnern abgelegt sind, die nach der jeweiligen Kategorie benannt sind. In einer Baumstruktur können Sie durch die Kategorien navigieren.



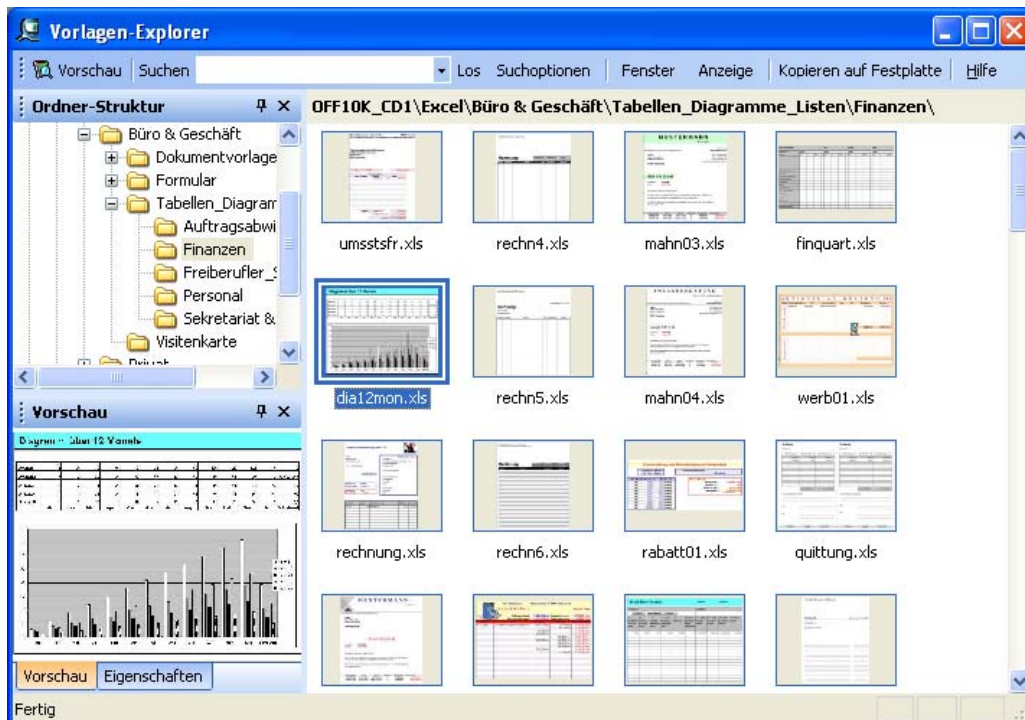
Enthält eine Kategorie weitere Unterkategorien, so wird links von dieser Kategorie ein [+] angezeigt. Durch einen Klick auf dieses [+] wird die Kategorie aufgeklappt und Sie können alle darunter liegenden Kategorien sehen. Eine geöffnete Kategorie erkennen Sie durch das [-] rechts von dem betreffenden Namen. Durch einen Klick auf eine geöffnete Kategorie [-] wird sie wieder geschlossen.



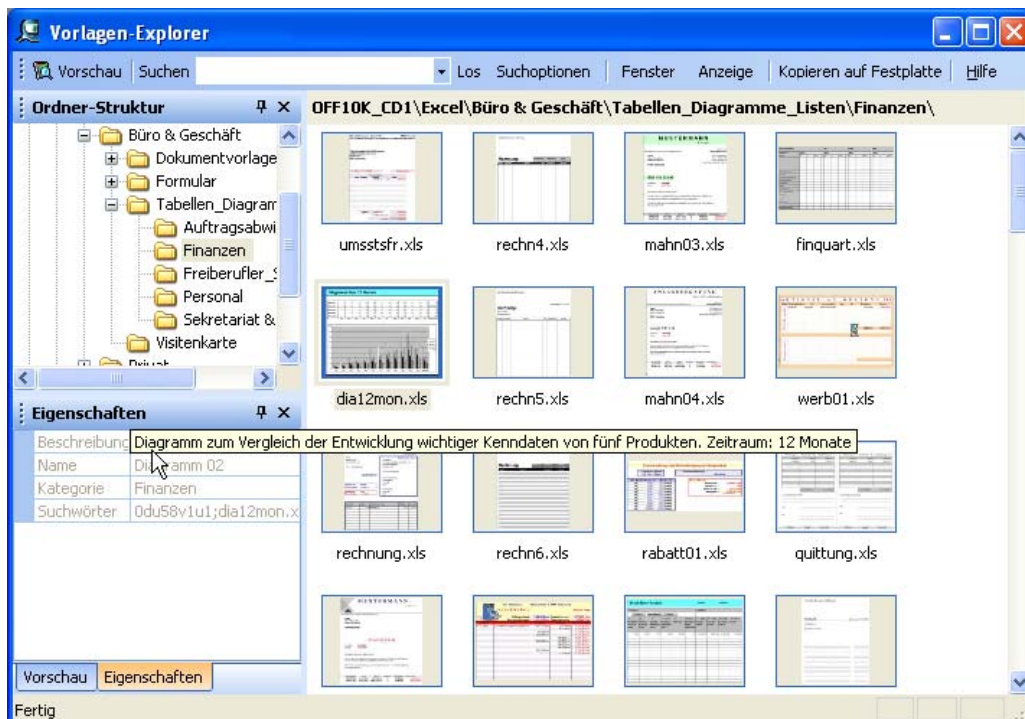
Durch einen Klick auf eine beliebige Kategorie wird sie zur aktuellen Kategorie und alle darunter gefundenen Vorlagen werden rechts angezeigt. Das Dateifenster wird rechts im Arbeitsbereich angezeigt. Er zeigt Vorschaubilder für alle gefundenen Vorlagen in Form von Minibildern.

Vorlagen markieren

Sie markieren eine Vorlage mit einem Mausklick. Im Bereich *Vorschau* wird nun eine größere Version des Minibildes gezeigt. Sie können sich damit einen Eindruck vom Aufbau der Vorlage machen.



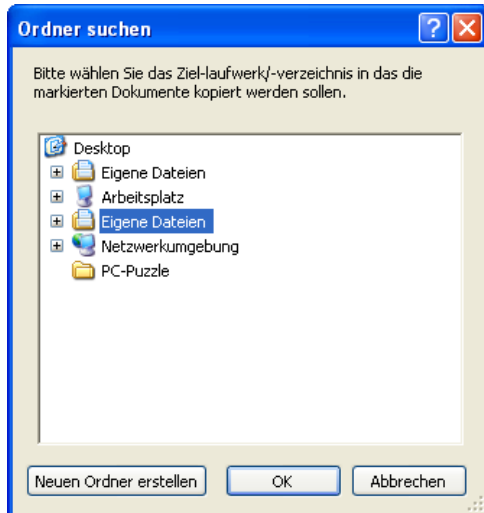
Wenn Sie auf das Register *Eigenschaften* klicken, sehen Sie eine tabellarische Darstellung der Daten zu der aktuell markierten Vorlage.



Wenn Sie mit dem Mauszeiger über die Zeile hinter *Beschreibung* gehen, wird Ihnen die Beschreibung in einem kleinen Feld angezeigt.

Vorlagen auf Festplatte kopieren

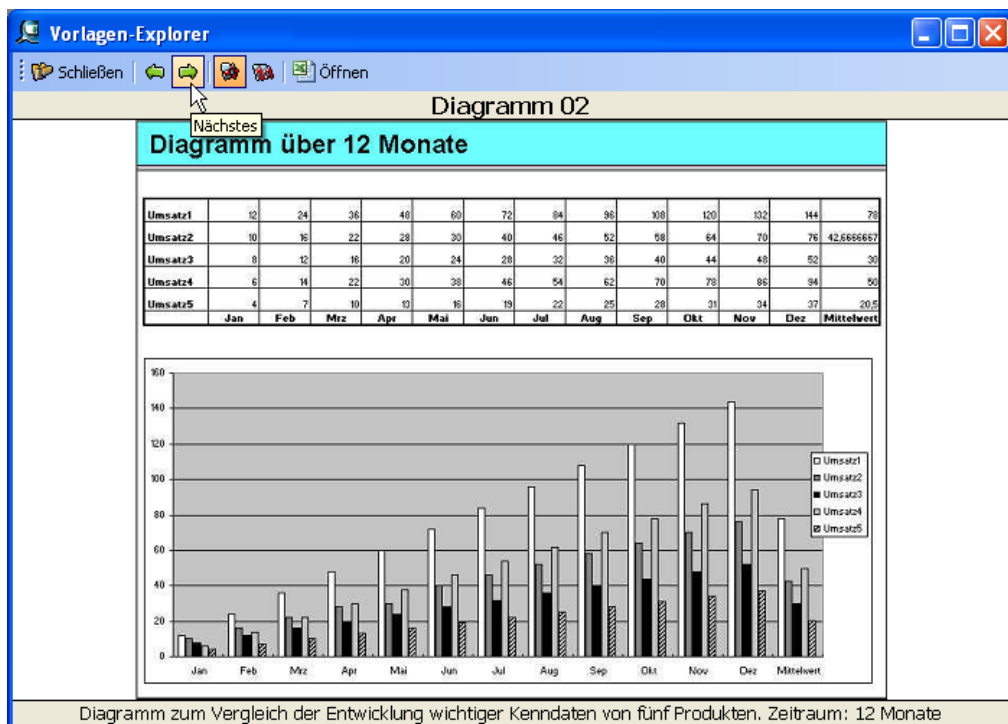
Bevor Sie eine oder mehrere Vorlagen auf Festplatte kopieren können, müssen Sie sie zuerst mit einem Mausklick markieren. Klicken Sie anschließend auf die Schaltfläche *Kopieren auf Festplatte*. Der Vorlagen-Explorer öffnet nun ein kleines Dialogfeld, indem Sie wie in der Ordnerliste einen Ordner auswählen und dann auf *OK* klicken. Anschließend kopiert der Vorlagen-Explorer die Vorlagendateien in den gewählten Ordner.



Wenn Sie auf *Neuen Ordner erstellen* klicken, erzeugt der Dialog unterhalb des aktuell markierten Ordners einen neuen Ordner mit dem Namen *Neuer Ordner*. Geben Sie sofort einen Namen für den Ordner ein. Eventuell müssen Sie den neuen Ordner anklicken und auf F2 drücken, um den Namen ändern zu können.

Vorlagen anzeigen

Wenn Sie auf einem Minibild doppelklicken oder die Schaltfläche *Vorschau* anklicken, öffnet sich ein großes Vorschaufenster, in dem Sie einen guten Eindruck vom Inhalt der Vorlage bekommen.



Bitte beachten Sie, dass die Vorlagen auch mehrseitig sein können. Die Vorschau zeigt nur die erste Seite der Vorlage an – unabhängig davon, wie viele Seiten die Vorlage wirklich hat.

Die Symbolleiste im Vorschaufenster bietet eine Reihe von Funktionen (von links nach rechts):



- ☐ *Schließen*: Schließt das Vorschaufenster.
- ☐ *Vorheriges*: Zeigt die vorherige Vorschau in der Liste an.
- ☐ *Nächstes*: Zeigt die nächste Vorschau in der Liste an.
- ☐ *Anpassen*: Stellt die Vorschau an das Fenster angepasst dar.
- ☐ *Vollbild*: Stellt die Vorschau in Originalgröße dar.

Wenn die Vorlage nicht ganz zu sehen ist, können Sie das Bild durch Ziehen mit der Maus rollen.

- ☐ *Öffnen*: Zeigt die Vorlage in der jeweils dafür registrierten Anwendung an.

Vorlagen öffnen

Ein Doppelklick auf das Vorschaubild oder ein Klick auf die Schaltfläche *Öffnen* zeigt die Vorlage in der registrierten Anwendung an. Um die nun geöffnete Vorlage auf der lokalen Festplatte zu speichern, müssen Sie bei den meisten Programmen (z. B. Word oder Excel) folgende Schritte ausführen:

1. Wählen Sie den Befehl *Datei > Speichern unter*.
2. Stellen Sie in der Liste *Dateityp* den Eintrag *Vorlage* oder *Dokumentvorlage* ein.
3. Klicken Sie auf *Speichern*.

In Zukunft steht Ihnen die Vorlage für den Befehl *Datei > Neu* zur Verfügung.

Vorlagen suchen

Der Vorlagen-Explorer besitzt eine Suchfunktion, mit der Sie innerhalb des Vorlagenbestandes nach bestimmten Themen suchen können. Zu diesem Zweck besitzt jede Vorlage neben einer oft sehr ausführlichen Beschreibung eine große Zahl an Stichworten, die bei der Suche helfen.

Suchen und finden

Die Suche nach der gewünschten Vorlage wird durch die integrierte Suchfunktion erheblich erleichtert. Sie starten die Suche auf die folgende Weise:

1. Aktivieren Sie die Suchfunktion mit einem Klick in das Eingabefeld rechts neben dem Menü *Suchen*.

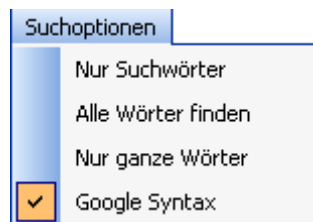


2. Geben Sie einen möglichst eindeutigen Suchbegriff ein – zum Beispiel *Haushaltsbuch*.
3. Klicken Sie auf *Los*, um die Suche zu starten. Wenige Sekunden später werden die Vorlagen, die der Browser unter diesem Stichwort aufgespürt hat, im Vorschaufenster eingeblendet.

Um nicht benötigte Typen und Kategorien von der Suchaktion auszuschließen, fügen Sie Ihrem Sucheintrag - wie bei der Internet-Suche mit Google - den entsprechenden Begriff mit vorangestelltem Minus-Zeichen hinzu. Wenn Sie beispielsweise eine Budget-Vorlage für geschäftliche Zwecke suchen und den Suchbegriff *Budget* durch den Zusatz *-Privat* ergänzen, sucht der Browser nur nach Vorlagen, die mit dem Schlüsselwort *Budget*, nicht aber mit dem Begriff *Privat* indiziert sind, so dass die Suche eingegrenzt und die Anzahl der gefundenen Vorlagen automatisch reduziert wird.

Suchoptionen

Wie gesucht wird, das regeln die *Suchoptionen*, die das gleichnamige Menü anzeigt und die Sie per Mausklick aktivieren und deaktivieren. Die Option



- ☐ *Nur Suchwörter* begrenzt die Suche auf das Eigenschaftsfeld *Schlüsselwörter*. Bleibt diese Option deaktiviert, werden auch Beschreibungen, die dem Suchbegriff hinzugefügt werden, in die Suche einbezogen, so dass die Suche unter Umständen eine größere Anzahl von Vorlagen zu Tage fördert.
- ☐ *Alle Wörter finden* bezieht nur die Vorlagen in die Suche ein, die mit allen eingegebenen Suchwörtern indiziert sind. Wenn Sie diese Option deaktivieren, werden auch Vorlagen aufgespürt, die sich unter nur einem Suchbegriff finden. Auf diese Weise werden Suchaktion und Suchergebnis ausgedehnt und erweitert.
- ☐ *Nur ganze Wörter* filtert nur die Vorlagen heraus, in denen exakt das Schlüsselwort als ganzes Wort vorkommt. Solange diese Option nicht aktiv ist, findet das Programm unter dem Suchbegriff *Haushalt* beispielsweise auch Vorlagen, die unter zusammengesetzten Wörtern wie *Haushaltsbuch*

oder *Haushaltsführung* laufen. Aktivieren Sie diese Option, präsentiert das Suchergebnis ausschließlich Vorlagen, die nur das Schlüsselwort *Haushalt* ohne weiteren Zusatz enthalten.

☐ *Google-Syntax* schließt Begriffe mit vorangestellten Minus-Zeichen von der Suchaktion aus.

Diese Befehle werden an- und ausgeschaltet: Wenn Sie sie einmal wählen, tragen sie ein Häkchen als Zeichen dafür, dass die entsprechende Option aktiviert ist. Wenn Sie den Befehl noch einmal wählen, wird das Häkchen entfernt und die Option deaktiviert.

Programmeinstellungen

Die zwei Menüschaltflächen *Fenster* und *Anzeige* bieten den Zugriff auf Programmeinstellungen.

Fenster

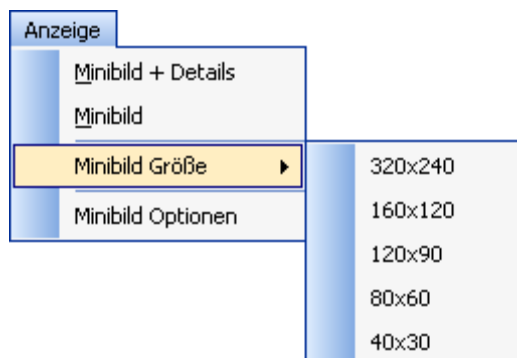
Mit der Menüschaltfläche *Fenster* können Sie bestimmen, welche Elemente der Benutzeroberfläche angezeigt werden. Wenn Sie die Schaltfläche anklicken, erscheint ein kleines Menü mit drei Befehlen.



- ☐ *Explorer*: Blendet den Bereich *Ordner-Struktur* ein oder aus.
- ☐ *Vorschau*: Blendet die Registerkarte *Vorschau* ein oder aus.
- ☐ *Eigenschaften*: Blendet die Registerkarte *Eigenschaften* ein oder aus.

Anzeige

Mit der Menüschaltfläche *Anzeige* können Sie bestimmen, wie die Vorschaubilder im Arbeitsbereich angezeigt werden. Wenn Sie die Schaltfläche anklicken, erscheint ein kleines Menü mit vier Befehlen.



- ☐ *Minibild + Details*: Zeigt die Minibilder zusammen mit dem Namen und einem Programmsymbol in einer tabellarischen Übersicht an. In dieser Ansicht öffnet ein Klick auf das Programmsymbol die entsprechende Vorlage im damit verknüpften Programm.

Vorschau	Titel	Datei
	Etiketten 10 Etiketten	

- ☐ *Minibild*: Zeigt nur die Minibilder an.
- ☐ *Minibild Größe*: Öffnet ein Untermenü, mit dem Sie die Größe der Minibilder in festgelegten Schritten bestimmen können.
- ☐ *Minibild Option*: Öffnet ein Dialogfeld, in dem Sie die Größe der Minibilder beliebig bestimmen können.